

(株) 電気工事平間組

中途 (キャリア) 採用案内

会社概要

社名	(株) 電気工事平間組 (でんきこうじひらまぐみ)
設立	1979年4月17日
所在地	本社 〒980-0022 宮城県仙台市青葉区五橋1丁目4-24 TEL022-214-5811 FAX022-214-5788 岩沼営業所 〒989-2433 宮城県岩沼市桜1丁目5-25 TEL0223-22-0511 FAX0223-22-0542
資本金	2,000万円
役員 従業員数	代表取締役1名 取締役3名 9名
事業内容	屋内電気設備工事 建物に付随する屋外外構工事

わたしたちが大切にしていること

生活をつくりあげる使命感を持って

施設・お店・交通機関など、人が利用している場所には必ずと言っていいほど電気を使用していますが、それは電気がなければ人々の生活は成り立たないとも言えます。

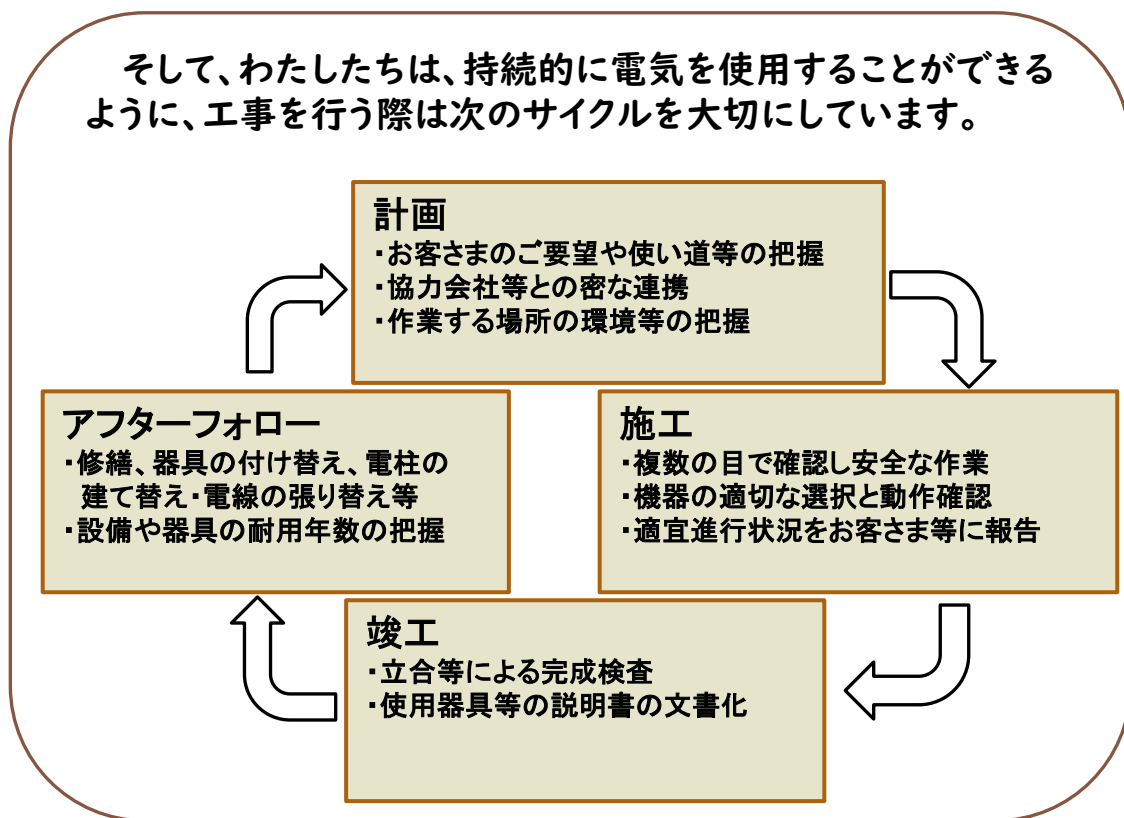
わたしたちは、人々の生活に必要とされるライフラインの中の電気に関わる重要な仕事に従事しているという責任感をもって仕事に取り組むことを大切にしています。

すべての人に快適さを

また、公共機関の建築物の内外に電気を通すことがわたしたちの専門分野となりますが、その建物を利用する方々をイメージして、どのような方も安全にかつ有効に電気を使用できる環境をつくりあげることを大切にしています。

お客さまとの関係のもとで

そして、わたしたちは、持続的に電気を使用することができるように、工事を行う際は次のサイクルを大切にしています。



仕事内容と1日の流れ ~施工管理編~

施工管理とは、安全に配慮しつつ工期（工程）や予算（原価）、品質などを管理し、作業員を指揮監督して、作業がスムーズに進むように工事全体を管理する業務のことをいいます。

工程管理

予定の工期を守るために、工事全体のスケジュールを把握し、効率よく作業が進むように調整を行う重要な業務

- 工程表の作成
- 人員・資材等の手配
- 施工の方法や順序の工夫等

原価管理

予算との差異が生じないように、定期的に計画や工程を調整・改善して適切な利益を確保する重要な業務

- 積算
- 発注資材の数量集計
- 予算金額の調査・交渉等

品質管理

仕様書や設計図書、法令の基準等を満たした品質であるかを検測や試験等によって把握する重要な管理業務

- 工事写真撮影
- 品質及び出来形の検測
- 詳細な図面の作成等

安全管理

作業員の労働災害等を防ぎ、現場周辺に住む方々も安心安全に生活できるように、現場の環境整備による安全を確保する業務

- 危険予知活動(KY活動)
- 安全衛生教育
- 安全巡視パトロール等

施工管理

1日の流れの例



(各現場の朝礼に間に合うように移動します)

8:00(出勤時間) 朝礼

準備体操で体をほぐした後、その日の作業内容や注意事項などを作業員に説明します。また、作業ごとの危険予知活動(KY活動)やその日使用する車両や機械の点検を行います。

10:00 小休憩

10:15

12:00 昼休憩

13:00

15:00 小休憩

15:15

16:45

17:00

17:30(退勤時間)

※以下のような業務を行います。

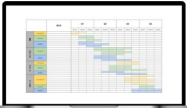
- 現場巡回、写真撮影
- 資材の確認
- 発注者や協力業者との打合せ
- 他職種との取合いの調整
- 図面や文書の作成・修正
- 安全衛生協議会の実施
- 安全パトロール 等

片付け
現場終了

作業終了前に現場巡回しながら、作業員にヒアリングし、進捗状況や問題点を話し合い、次の日以降の作業予定の確認や問題点の改善を共有します。また、片付けや施錠等の状況を確認しながら現場内の最終点検を行います。

• 事務作業（1日のまとめ）
（次の日の準備）

(1日お疲れ様でした)



仕事内容と1日の流れ ~電気工事士編~

電気工事士は、基本的にさまざまな現場での作業となります。室内の配線作業だけではなく、外に出て建物周りの配管・配線工事や装柱工事を行うこともあります。

仕事内容の例

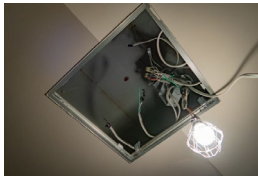
①外線・引込線工事

発電所や変電所から送られてくる電気を、電柱を設置して電線をつなぎ、建物内で電気を使えるようにする。



②内線工事

建物に届いた電気を使用することができるよう、コンセント等の器具の設置や建物内部の配線・結線を行う。



③仮設受変電工事

建設中の建物や設置する仮設現場事務所の中で電気を使えるように、一時的に電気を供給する受変電設備の設置や、工事用電源・作業用照明等の取付工事を行う。



等

1日の流れの例



(各現場の朝礼に間に合うように移動します)

8:00(出勤時間) 朝礼

準備体操で体をほぐした後、その日の作業内容や注意事項などの説明を受けます。また、作業ごとの危険予知活動(KY活動)やその日使用する車両や機械の点検を行います。

10:00 小休憩

10:15

12:00 昼休憩

13:00

15:00 小休憩

15:15

16:45

17:00

17:30(退勤時間)

※業務内容の例

- ・ 職長の指示のもと、各自の持ち場で作業を行います。
- ・ 作業場所によっては複数での作業となるので、互いに協力し合うことが必要となります。
- ・ 資材や道具を現場に搬入し、施工図面をもとに配線工事や器具の設置を行います。
- ・ 安全衛生協議会に出席します。等

片付け
現場終了

持ち場と周辺の整理整頓を行います。職長と進捗状況や問題点を話し合い、次の日以降の作業予定の確認や問題点の改善を共有します。また、その日使用した車両機械や自分の工具等の整備を行うときもあります。

- ・ 事務作業 (日報作成)
(次の日の準備)

(1日お疲れ様でした)

採用情報

仕事内容

- 官公庁や地方公共団体、民間施設の有する電気設備の建設・取替・修繕工事
- 会社として受注する電気設備工事 など

勤務地

宮城県全域を中心とする工事現場

勤務時間

8:00～17:30（休憩時間90分）

待遇

経験・能力を考慮の上、当社規定により優遇します。（※3ヶ月間の試用期間あり）

休日

土曜、日曜、祝祭日、夏季、年末年始

福利厚生

退職金制度、社会保険制度、各種手当（当社規定による）

採用条件

- ・普通自動車免許（MTあればなお可）
- ・電気工事士（第2種以上）や電気工事施工管理技士（2級以上）、技術士等の資格を有する方
- ・電気設備工事の実務経験（現場作業や施工管理）を有する方

※資格がない場合は、採用後2年以内に第2種電気工事士を取得していただきます。

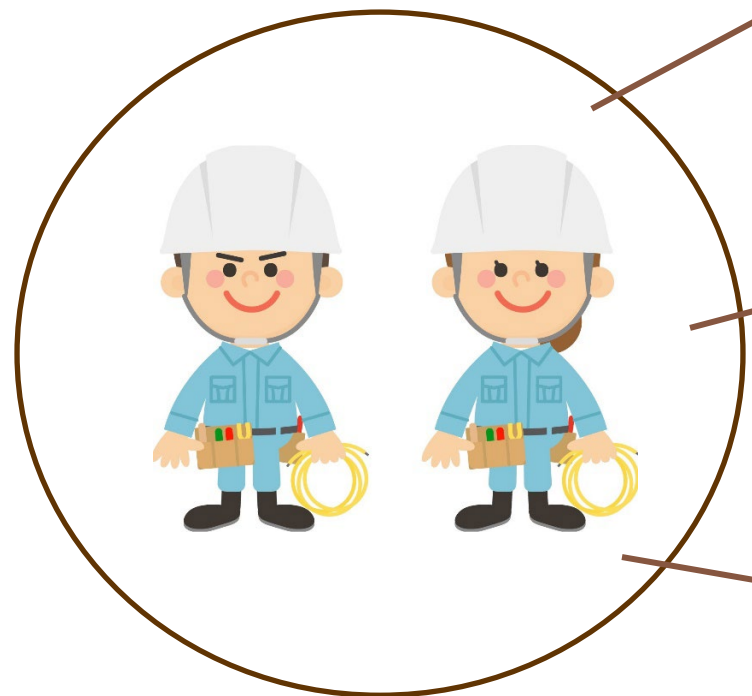
提出書類

履歴書（写真添付）、職務経歴書（※ハローワークを仲介する場合は紹介状）

採用方法

書類審査後、面接（2回）を行います。（※対象者のみ筆記試験〔一般常識〕の実施あり）

こんな人材(人財)を求めています



不易なものを大切にできる人

- 『時間を守る』
- 『安全意識を持った作業を行う』
- 『工具や器具を丁寧に扱う』など、
当たり前のことを当たり前でできること

流行に敏感である人

- 『デジタル機器やソフト・アプリを積極的に活用する』
- 『新しい工法や器具などに興味を持つ』
- 『現在および今後の建設業の動向や課題を知る』など、
視野を広げて情報を取り入れることができること

他者との共創ができる人

- 『他者に気を配ることができる』
- 『言葉で具体的に説明ができる』
- 『「教えるー学ぶ」の関係を大切にできる』など、
共に造り(創り)上げる意識を持つことができること

詳細につきましては、下記までお問い合わせください。



岩沼営業所 写真

お問い合わせ

(株) 電気工事平間組ホームページ
『採用情報』 → 『お問い合わせ』



わたしたちとともに電気工事を通して広く社会に貢献し、
その先にある達成感や感動を分かち合える新しい仲間を
お待ちしております。